



## Ufitziu de sa Limba Sarda

Isportellu linguisticu subra-comunale de Pianalza e Montiferru otzidentale

# LABORATÒRIOS PERSONALIZADOS PRO IMPARARE A SI TRUCARE

Frussio, marzu-abrile 2019 – Mastra incarrigada: Antonella Palmas

## Carchi cussìgiu pràticu pro si fàghere prus bellas

### Istrumentos e produtos pro su make-up

In antis de totu tocat a pulire sa cara, a la tonificare e a pònneru una crema. A pustis si podet comintzare cun su trucu.

#### Su primer

Cheret postu in antis de su trucu.

Podet èssere a crema flùida o a gel e si ponet a pustis de sa crema idratante e in antis de su fondotinta, comente chi siat una crema issu puru.

Sigomente totu sos primer tenent silicone chi serrat sos poros de sa pedde e no la faghent respirare, est mègius a los impreare ebbia pro ocasionis importantes comente festas, isposòrios etc.



#### Su fondotinta

Serbit a cuare sas imperfetzones de sa pedde, faghende-la belle che perfeta.

Si ponet dae subra a cara a bassu e dae mesu a cara a fora dende colpigheddos cun s'ispugneta pro li dare un'efetu prus coprente.

Non si ponet ebbia in cara ma finas in su tzugru e in su petus. Pro provare su colore cheret postu intre sa barra e su tzugru.

Si nd'agatat de tantos tipos:



**Licuidu:** est perfetu pro chie tenet pedde normale, sena imperfetzones.

Si ponet cun su pinzellu o cun un'ispugneta de silicone.



**A crema:** est lèbiu-lèbiu e cremosu e s'impreat pro peddes sicas. Si ponet cun un'ispugneta de silicone.





## Ufitziu de sa Limba Sarda

Isportellu linguisticu subra-comunale de Pianalza e Montiferru otzidentale



**Cumpatu:** essende chi ammontat meda, cuat sos difetos de sa cara. Si ponet cun un'ispugneta de "lattice". Si podet agatare siat a "stick" siat a "cialda".



**A prùere:** si nde ponet apena-apena in su tuponeddu de sa cunfetzione, si bi faghet moliare in mesu su pinzellu e posca si faghent movimentos a inghiriu-a inghiriu in sa cara.



### Su curretoe

Su colore cheret seberadu a tenore de su problema:

- pro currègere sas mantzas rujias impreamus su curretoe birde;
- pro sas mantzas biaitas impreamus su curretoe in colore de arantzu;
- pro su lividore de sa pedde ('occhiaie') impreamus su curretoe grogu.

Si ponet cun un'ispugneta de "lattice", isfumende.

Cun sa tècnica de su craru-oscuro podimus modificare sa forma de sa cara e eliminare sas umbras. Su craru ponet in evidèntzia, istèsiat e àrtzias; s'oscuro ponet in umbra e eliminat sos difetos.



### Tzipria e prùere de arrosu

Sa tzipria serbit a fissare su trucu e a fàghere opacas sas zonas grassas de sa cara (fronte, nare e barba 'mento') creende una base assuta pro pòdere isfumare bene sos produtos in prùere chi si ponent a pustis.

In custos ùrtimos annos s'impreat meda su prùere de arrosu (coloradu o trasparente) ca non ponet pigios essende chi su produktu chi b'est in prus nche calat.

Si ponet cun unu "puff" pro tzipria o cun unu dischetu de cotone, incarchende e girende cun delicadesa. Si movet dae sa fronte e si calat finas a imbàtere a sa parte esterna, dende prus atenzione a sas zonas chi abarrant lùghidas.

A ùrtimu, cun unu pinzellu largu si nche bogat su prùere chi b'est in prus.



### Blush

Su "blush" o "fard" no est ebbia pro dare colore a sos càvanos ma finas pro avivare su coloridu.





## Ufitziu de sa Limba Sarda

*Isportellu linguisticu subra-comunale de Pianalza e Montiferru otzidentale*

Si nd'agatat de tantos tipos: a crema, a prùere, perlados e opacos.

Cussos a crema si ponent cun sos pòddighes o cun un'ispugna; cussu a prùere cheret postu cun unu pinzellu mannu e tundu cun sa tzudda modde pro chi andet bene a l'isfumare.

Si otenent resurtados bonos meda mesturende duos colores: unu colore de matone pro currègere s'ossu de su càvanu e unu pro agiùnghere colore in su trucu.

Su colore cheret de sa matessi gamma de su rossetto.

### Ombretu

Est unu produktu indispensabile pro trucare sos ogros, ca lis dat colore, luminosidade e intensidade.

Ogni gamma de colore devet tènneru nessi duos tonos, unu craru pro evidentziare e iscrarire e unu prus oscuru pro lu pònnere a inghiriu-a inghiriu. Sos colores craros sunt: crema, perla, avòriu, colore de rosa craru, colore de oro craru e colore de prata craru. Sos colores oscuros sunt: nieddu, colore de castàngia oscuru e murru in colore de fumu.

S'ombretu cheret postu cun unu pinzellu pratu. A su sòlitu s'impreant tres isfumaduras:



- ❖ craru in su covacu de s'ogru ('palpebra');
- ❖ prus oscuru pro infossare sa chea de s'ogru ('orbita');
- ❖ craru in suta de sos chìgios ('sopracciglia').



In antis de trucare sos ogros tocat a nde valutare sa forma e sa simmetria.

Sa mègius linia est cussa "a mèndula", diretzionada a cara a in artu in sa parte de foras e a cara a bassu in sa parte de intro.

Sas pibiristas a su sòlitu sunt curtzas in sa parte de intro e allònghinat andende a cara a foras.

### Su lapis pro ogros

Su lapis pro ogros serbit a fàghere bene sa forma de s'ogru e cheret a punta fine.

Pro fàghere sos oros de su covacu de s'ogru (in artu e in bassu) tocat a fàghere linieddas e puntigheddos su prus a curtzu a sas pibiristas, finas a imbàtere a sa parte esterna de s'ogru. In cue sas linieddas e sos puntigheddos s'aunint e si faghent linia.



## Ufitziu de sa Limba Sarda

*Isportellu linguisticu subra-comunale de Pianalza e Montiferru otzidentale*

Pro evidentziare bene sos ogros si podet impreare su lapis kajal in intro de sa congiuntiva de bassu, però tocat a ammentare chi impiticat s'ogru.

Pro crèschere s'ogru si podet pònnere unu lapis craru in s'oru de intro de su covacu de s'ogru e unu oscuru in su de foras.

### S'eyeliner

S'eyeliner est un'istrumentu importante pro cumpletare su trucu, dat profundidade a s'abbaidada e càmbiat sa forma de s'ogru. S'agatat in cummèrtziu siat lìcidu cun s'aplicadore (unu pinzellu a punta longa e fine) siat a crema de pònnere cun unu pinzellu ladu trasversale. Sos colores clàssicos sunt su nieddu, su colore de castàngia e su murre (grìgiu), ma pro ocasiones particulares s'impreant fintzas sos eyeliner colorados.



### Su mascara

Su mascara est su cosmèticu chi non devet mancare pro dare intensidade a s'abbaidada. Si àplicit a sa fine in s'ogru giai trucadu, in antis in sas pibiristas de subra e a pustis in sas pibiristas de suta. Su colore chi s'impreat de prus est su nieddu, ma in ocasiones particulares si podent pònnere finas àteros colores. Bi nd'at de tantos tipos: pro fàghere prus "prenas" sas pibiristas, pro lis dare volùmene, pro las illonghiare, pro las afortigare e finas una calidade chi aguantat s'abba (però est malu a eliminare).



S'ùrtima novidade in su mundu de sos rimmel est unu mascara chi cuntenet fibras sintèticas chi s'aunint a sas pibiristas naturales faghende-las prus "fitas", prus longas e cun prus volùmene e faghende risparmiare tempus. In prus est fàtzile de eliminare ca si nch'andat cun s'istrucante pro ogros, lassende gasi sas pibiristas naturales netas.

### Su "pinniga-pibiristas" ('piegaciglia')

Gente meda creet chi su "pinniga-pibiristas" potzat fàghere dannu ma imbetzes est ùtile meda, in manera particolare cando sas pibiristas sunt pendentes a cara a bassu. Podet fàghere dannu si est impreadu male. In antis de l'usare tocat de controllare chi su gomminu siat bene netu, a pustis si faghet abbaidare sa persone a cara a bassu e si nche colant sas pibiristas in s'arcada.



In antis de istringhere tocat de istare atentos chi non s'intendat su cuntatu cun su metallu: si non s'intendet si podet andare a in antis pinnighende a bellu a bellu.



## Ufitziu de sa Limba Sarda

Isportellu linguisticu subra-comunale de Pianalza e Montiferru otzidentale

### Sas pibiristas farsas

S'impreu de pibiristas farsas est indispensàbile cando mancant sas pibiristas o cando si faghet unu trucu prus intensu.

S'agatant tipos meda de pibiristas farsas. Sas prus connotas sunt sas pibiristas intreas, segadas e isfumadas a manera de creare s'isfumadura normale de sas pibiristas beras. Una borta postas, però, si notant meda.



Sas pibiristas "a tzufigheddos" dant un'efetu prus naturale ca s'aggiunghent in ue sas pibiristas cherent infitidas, o si ponent a tenore de s'efetu chi cherimus dare a sa forma de s'ogru (si pro esempru lu cherimus allonghiare amus a pònnere sos tzufigheddos in sa coa de s'ogru).

Pro las aplicare bi cheret sa colla apòsita e una paja de pinzetas, ma tocat a ischire chi a forza de tempus sa colla podet fàghere dannos a sas pibiristas naturales e chie l'impreat meda arriscat de pèrdere sas pibiristas suas.

S'ùrtima novidade in su mundu de sas pibiristas farsas sunt sas "estensiones", chi s'aplicant a una a una subra onni pibirista naturale, unu protzedimentu longu ma prus naturale e chi durat in su tempus. Sas "estensiones" difatis, ischende-las pònnere, podent durare meses meda e, si sunt aplicadas bene, non dant infadu o impedimentu in sa vida de onni die.



### Lapis pro chigios ('sopracciglia')

Su lapis pro chigios est un'elementu importante pro echilibrare sa cara e dare armonia a sos liniamentos.

Sos chigios si curregent cun unu lapis a punta lada de unu tonu prus craru contra a su colore naturale issoro. Si pintant linieddas piticas de sa matessi forma, dimensione e inclinatzione chi tenent sos chigios naturales. A pustis s' isfumat cun su pinzellu a ispàtzula pro chigios.



Pro otènnere chigios perfetos tocat a medire in custa manera:

**comintzu:** movende dae su costàgiu de su nare finas a su chigione de intro de s'ogru;

**curva:** dae s'esternu de sa pipia;

**fine:** in su chigione esternu de s'ogru.





## Ufitziu de sa Limba Sarda

Isportellu linguisticu subra-comunale de Pianalza e Montiferru otzidentale

### Lapis, rossetto e lùghida-lavras



Su lapis pro lavras serbit pro pònnere in evidèntzia sas lavras a giru a giru, pro non fàghere ispàrghere su rossetto e lu fàghere durare de prus o pro currègere sa forma de sa buca. Sa punta de su lapis cheret fine e bene acutzada e su colore in armonia cun su rossetto (matessi tonalidade o unu pagu prus oscuru). Si àplicat partende dae mesu de sa lavra de subra, a pustis si àplicat in sos chigiones aunende sas linias; sa matessi cosa pro sa lavra de suta. A pustis cun unu pinzellu ladu a limba de gatu s'isfumant sas linias de sa lapis a cara a intro.



A pustis si àplicat su rossetto cun unu pinzellu ladu, prenende sas lavras e dende atentu a non nch'essire dae sos oros. In sa lavra de subra s'at a pònnere dae sos chigiones a cara a su tzentru, in sa lavra de suta dae su tzentru a cara a sos chigiones.

Cun una velina si eliminat su chi b'est in prus, ponende-la cun delicadesa subra sas lavras; si bi ponet unu pagu de tzìpria a prùere pro fissare e in ùrtimu si podet finire cun unu pagu de lùghida-lavras, pro dare prus lughe. Su lùghida-lavras si podet aplicare finas sena una base de rossetto, pro tènnere un'efetu prus delicadu.

## SU TRUCU CURRETIVU

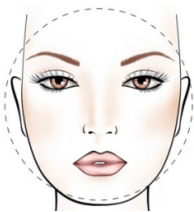
Est unu trucu chi richiedit sa tècnica de su "contouring" (curretzione de sos difetos) e de su "craru-oscuru": imprende tonalidades diversas de fondotinta, curretores, ombretus, lapis de ogros e de lavras s'otenet s'iscopu de cambiare visivamente sa forma de sa cara e de campaniare sas imperfetziones de sa pedde.

### Sas curretziones de sa cara

Pro sa cara, a su sòlitu si contat perfeta sa forma ovale. B'at 5 tipos de formas de cara:

#### Cara tunda

Caraterizada dae càvanos tundos, mancàntzia de longària e ossu de su càvanu pagu visibile.



In antis de totu tocat de fàghere prus oscuros sos latos de sa cara sena tocàre mai su chigione de sa fronte e de sa barra, e si depet pintare un'umbra in s'ossu de su càvanu isfumende-a cara a sos chigiones de sa buca; a pustis si dat lughe a sa fronte e a sa barba ('mento'). Si sos càvanos non sunt tundos meda si podet dare unu tocu de lughe intre s'ogru e su càvanu.

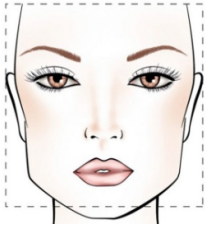




## Ufitziu de sa Limba Sarda

*Isportellu linguisticu subra-comunale de Pianalza e Montiferru otzidentale*

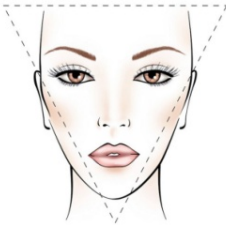
### Cara cuadra



Caraterizada dae sa presèntzia de chigiones in sa barra e in sa fronte e in prus càvanos evidentes meda, chi cheret fatos prus oscuros. Cheret illuminada sa fronte e sa barba ('mento') e si devet evitare de dare lughe in sa zona intre s'ossu de su càvanu e s'ogru.



### Cara triangulare

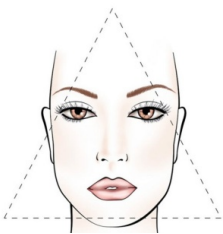


Caraterizada dae una fronte larga chi s'istringhet a cara a sa barba ('mento') in manera evidente. Bortas meda custu particolare podet èssere determinadu dae un'atacadura de pilos arta meda chi faghet pàrrere sa barba ('mento') istrinta mancari no siat. Tocat a fàghere prus oscuros sos chigiones de sa fronte calende finas a imbàtere a su càvanu.



S'ossu de su càvanu cheret fatu oscuru ma non cheret tocada sa parte de suta pro evitare de istringhere sa parte bassa de sa cara. Sa barba ('mento') cheret fata oscura ebbia si est longa a beru. S'illuminazione cheret fata in su laterale de suta de sa cara (intre s'ossu de su càvanu e sa barra) dende s'illusione òtica de l'àere prenadu.

### Cara trapetzoidale



Caraterizada dae una fronte pagu larga e dae una barra manna e iscuadrada. Bortas meda custu particolare podet èssere determinadu dae un'atacadura de pilos bassa meda. Si cumintzat faghende oscuros sos chigiones de sa barra e su laterale de subra finas a s'ossu de su càvanu (sena andare prus a in antis) mentres cheret illuminada sa parte arta de sa cara.





## Ufitziu de sa Limba Sarda

Isportellu linguisticu subra-comunale de Pianalza e Montiferru otzidentale

### Cara longa

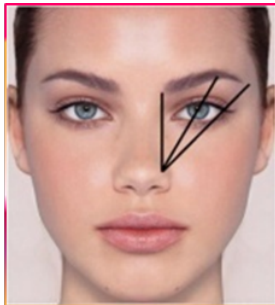


Caraterizada dae sa longària de s'istrutura òssea de fronte, nare e barba ('mento'), tèmpias infossadas, ogros afaca, càvanos lados. S'at a aplicare unu curretoe oscuru in sa fronte, in su nare, in sa barba ('mento') dae una barra a s'àtera e una tonalidade prus crara s'at a aplicare in sos càvanos pro dare lughe a sa zona tzentrale de sa cara.



### **Comente curregere sos chigios ('sopracciglia')**

Sa forma giusta de sos chigios est importante meda pro realizare unu make-up bene fatu, ca rapresentant sa "cornice" de sa cara nostra.



Si pintant lineddas piticas de sa matessi forma, dimensione e inclinazione chi tenent sos chigios naturales. A pustis s'isfumat cun su pinzellu a ispàtzula pro chigios.



Pro otènnere chigios perfetos tocat a medire in custa manera:

**comintzu:** partende dae su costàgiu de su nare finas a su chigione de intro de s'ogru;

**curva:** dae s'esternu de sa pipia ('pupilla');

**fine:** in su chigione esternu de s'ogru.

### **Sas curretziones de sos ogros**

Pro sos ogros a cara a fora bi cheret colores oscuros; pro sos ogros infossados bi cheret colores craros. Si sas linias inghèriant totu s'ogru l'impitcant, si inghèriant carchi zona ebbia lu faghent prus mannu.



### Ogros piticos

Sos ogros piticos tenent bisòngiu de luminosidade e de prus abertura. In antis de totu si pintat sa linia de subra: si partit prus o mancu dae sa metade de s'ogru, andende a cara a fora e isfumende a cara a in artu. Sos ombretus cheret craros e luminosos, su covacu de s'ogru devet èssere illuminadu cun unu tonu craru. Su mascara cheret aplicadu prus chi no àteru in sas pibiristas esternas de subra.





## *Ufitziu de sa Limba Sarda*

*Isportellu linguisticu subra-comunale de Pianalza e Montiferru otzidentale*

### Ogros mannos

S'ogru cheret pintadu siat a subra siat a suta partende dae sa parte de intro, e s'isfumadura cheret fata a cara a fora illonghiende-la subra su covacu de s'ogru. Sos ombretus non divent èssere tropu craros e luminosos. Su mascara cheret aplicadu a manera uniforme siat a subra siat a suta; a intro de s'ogru si podet agiùnghere un lapis oscuru pro sighire a impiticare.



### Ogros infossados

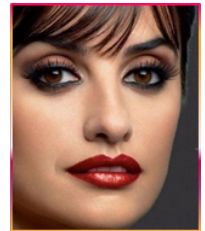


A su sòlitu est unu problema causadu dae un'arcu de sos chigios prominente chi dat a s'ogru custa carateristica. In antis de totu tocat a delimitare cun un'umbra sa pinniga de su covacu de s'ogru, isfumende-la finas a s'arcu de sos chigios. A pustis si pintat sa linia de suta partende dae sa metade a cara a foras. Si cussigiant ombretus craros e luminosos foras siat in s'arcu de sos chigios, e su mascara s'at a aplicare in totue, carrighende unu pagu s'atacadura de sas pibiristas de subra.

### Ogros a cara a fora

Su covacu de s'ogru cheret pintadu totu, dende intensidade a sa linia de signadura. S'isfumadura devet imbàtere a belle totu su covacu de s'ogru, chirchende de fàghere una mesa luna. Non bi cheret colores craros e perlados ma si podet pònnere unu lapis oscuru in intro de s'ogru (siat in subra siat in suta).

Si sos ogros sunt a cara a fora meda, si podet pintare finas sa linia de suta, però sena isfumare a cara a bassu.



### Ogros fines e longos



Custa curretzione la cheret in sos Paisos de s'Est asiàticu. In custu casu bastat a torrare a fàghere sa forma de sa mesa luna cun colores craros atzinnende una linia in sa parte arta de fora. In prus cun su mascara s'at a dare prus rilievu a sas pibiristas de subra evitende de nche las leare tropu a cara a foras.



## *Ufitziu de sa Limba Sarda*

*Isportellu linguisticu subra-comunale de Pianalza e Montiferru otzidentale*

### Ogros cun su covacu “rilassadu”

Custu problema a su sòlitu est causadu dae unu rilassamentu musculare, e sa linia de s'ogru nche calat a cara a bassu. Custu difetu si podet currègere cantzellende s'umbra fata dae custu inestetismu e faghende nde una in sa pinniga de su covacu de s'ogru isfumende-la a cara a subra. Non bi cheret sa linia de subra e est mègius a pònnere ombretus craros e luminosos, pro dare evidèntzia a s'abertura de s'ogru. Su mascara cheret aplicadu in manera particolare in sas pibiristas de subra.



### Ogros serentes ('vicini')



Sa forma de s'ogru dipendet dae sa parte superiore de su nare, chi est fine. Tocat a dare prus pesu a sa parte de fora de s'ogru pintende una linia chi devet mòvere dae su puntu prus esternu; sa parte de intro de su covacu de s'ogru cheret iscrarida a manera de crèschere su tretu chi separat sos ogros. Bi cheret prus mascara in sas pibiristas esternas e s'arcu de sos chigios cheret illuminadu.

### Ogros distantes

Sa curretzione de fàghere est a s'imbesse de su chi s'est fatu in su casu tratadu in artis. In prus, tocat a fàghere prus oscura finas s'ala de subra de su nare. Sa linia de subra devet mòvere dae su puntu prus internu e èssere prus isfumada a cara a subra e a parte de fora.



### Ogros tundos



Tocat a sighire sa linia de subra de s'ogru partende dae sa parte de intro e a isfumare cun su pinzellu a cara a foras sena tocàre su covacu de s'ogru. Sa matessi cosa si faghet in s'atacadura de sas pibiristas de suta.

Evitare de pònnere ombretus craros e perlados, sa linia trucu cheret projetada a cara a foras e no a cara a in artu. Si àplicat prus mascara in sas pibiristas de subra a parte de foras.

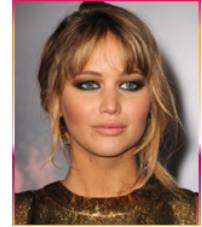


## Ufitziu de sa Limba Sarda

Isportellu linguisticu subra-comunale de Pianalza e Montiferru otzidentale

### Ogros “calados” a cara a bassu

Sa linia de subra cheret pintada movende dae sa metade de s'ogru e illarghende a cara a foras, e s'isfumadura cheret fata a cara a in artu. Sa parte de subra de su nare cheret iscurada e si devet aplicare a parte de intro de sa congiuntiva de subra unu lapis nieddu firmende-si però a metade. Su mascara devet tènneru prus pesu in sas pibiristas esternas de subra.



### **Sas curretziones de sa buca**

Sa forma ideale est caracterizada dae sa lavra de subra prus pitica contra a sa de suta. Sa longària non devet superare s'asse verticale de sas pipias de s'ogru.

Esistint chimbe tipos de lavra:

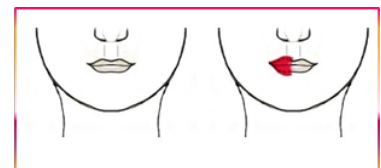
#### Lavras prenas ('carnose')



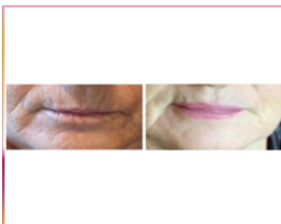
Cun su curretoe prus craru s'annullat su sinnu naturale de sas lavras (su chi b'est in prus), pintende una segunda linia de lughe; a pustis si àplicant tzipria, lapis e rossetto. Non si depent impreare colores lùghidos meda o perlados.

#### Lavras fines

Si àplicat su curretoe craru finas foras dae sa linia de sas lavras, ca si devet torrare a dare sa corposidade giusta sena cambiare o crèschere meda sos chigiones esternos. Non bi cheret colores oscuros meda e opacos ca las istringhent, si cussigiant colores luminosos chi las faghent prus mannas. Pro un'efetu de abertura prus manna si àplicat in mesu unu “puntu de lughe” impreende unu lùghida-lavras o un'ombretu a prùere de colore doradu.



#### **Lavras sinnadas dae s'edade**



Tocat a illuminare sos chigiones de suta de sas lavras pro nde leare cale si siat umbra. Sunt iscussigiados sos rossetos perlados e lùghidos meda, e si cussigiant lapis chi durent meda. Sa forma devet sighire unu disignu mòrbidu chi pòngiat in evidèntzia una curvadura lèbia. In custu casu puru si podet creare unu puntu lughe in mesu.

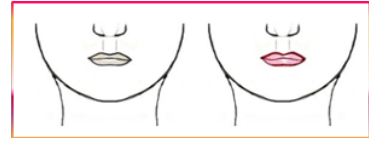


## Ufitziu de sa Limba Sarda

Isportellu linguisticu subra-comunale de Pianalza e Montiferru otzidentale

### Lavras cun s'oru chi no est perfetu

Si àplicat su curretore craru isfumende·lu e si faghet s'oru normale cun su lapis.



### Lavras cun sos chigiones a cara a bassu



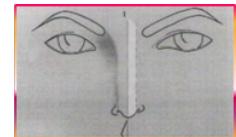
Si dat lughe a sos chigiones de sa lavra de suta e pintende s'oru si chircat de nde crèschere su volùmene.

### Sas curretiones de su nare

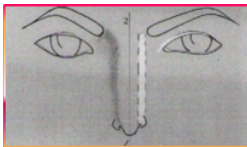
Su nare caraterizat meda sa fisionomia de una cara, definende espressiones e determinende s'armonia de sa cara. B'at 6 tipologias de formas de nare:

#### Nare curtzu meda

Cheret isclarida totu sa zona de mesu de su nare sena tocàre sas alas laterales. Sa parte de intro de sos covacos de sos ogros cheret fata oscura.



#### Nare istrintu meda



Cheret isclaridas sas alas laterales de su nare e cheret illuminada cun s'ombretu sa parte de intro de su covacu de s'ogru.

#### Nare ladu ("camuso")

Cheret fatas oscuras sas alas de subra e de suta aunende·las in s'ossu de su nare e cheret isclarida sa parte de intro de su covacu de s'ogru.

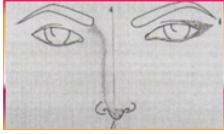




## Ufitziu de sa Limba Sarda

*Isportellu linguisticu subra-comunale de Pianalza e Montiferru otzidentale*

### Nare longu meda



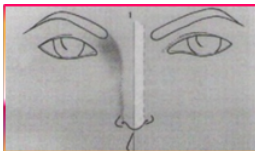
Cheret fata oscura sa punta de su nare sena imbàtere a sa fronte.

### Nare acuilinu

Caraterizadu dae unu tzumbu ('gobba') evidente e dae una punta chi andat a s'illonghiare. Tocat a iscrarire sa raighina de su nare intre unu chìgiu e s'àteru e s'internu de su covacu de s'ogru.



### Nare tortu



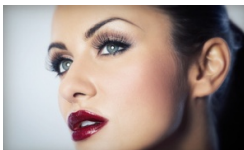
Si devet chircare de fàghere una linia noa de su nare cun unu colore prus oscuru e s'iscrarit in sa zona infossada.

### TRUCU DE DIE:

est su trucu de base, adatu a un'ambiente de traballu, iscolàsticu o pro una passigiada. Cherent postos colores naturales meda cun tonos de su beige, paldu ('marroncino') e rosadu pro ogros, lavras e càvanos. Su produktu cheret istèrridu in manera lèbia meda, ca a lughe de sole si biet meda.



### TRUCU DE SERO:



est unu trucu chi devet illuminare sa cara e sos colores cheret in armonia cun sa bestimenta. In prus tocat de tènnere presente chi sas lughes artificiales campàniat unu pagu sos colores.

Si podent impreare non solu colores naturales, ma fintzas colores cromados comente s'asulu, su viola, su birde. Si cussigiant linias prus marcadadas e de marcare de prus sos produtos (lapis, eyeliner, rossetto, ombretos e fard).